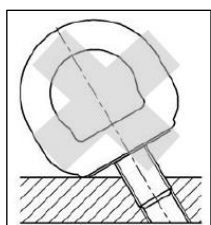


# ロータリーアイボルト（RE-A型）取扱説明書

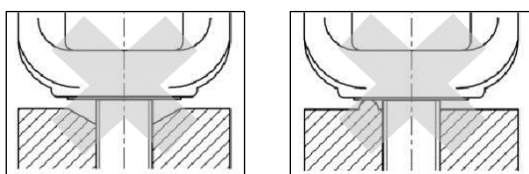
この度は、ロータリーアイボルト(RE-A型)をお買い上げ頂き、誠に有難うございます。  
ご使用前に、この説明書をよくお読みの上、安全にご使用頂きますようお願い致します。  
尚、この説明書は大切に保存して下さい。

## 使用上の注意

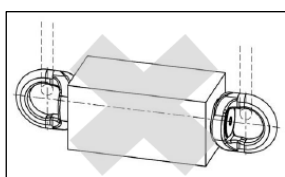
1. 使用荷重を超える荷重を掛けないで下さい。  
※使用荷重は吊り角度と使用荷重限度比較一覧表(4P)をご参照下さい。
2. アイ本体の内寸法より大きなフック、金具を直接掛けないで下さい。
3. 急激な地切りはしないで下さい。
4. 平面に取り付け、必ず吊り荷の取り付け面に密着させて下さい。



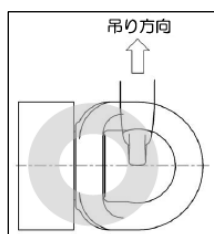
5. ロータリーアイボルトの座面が吊り荷の取り付け面から浮かない様にして下さい。



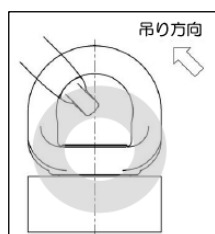
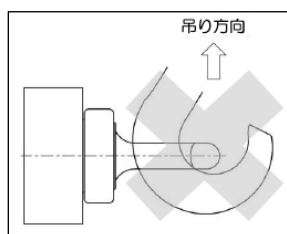
6. 荷重下で回転させる作業には適していません。



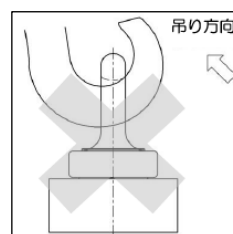
7. 横又は斜め方向に吊る時は、相手吊り具の吊り方向とアイ本体の向きを合わせて下さい。



横方向 吊り作業図



斜め方向 吊り作業図



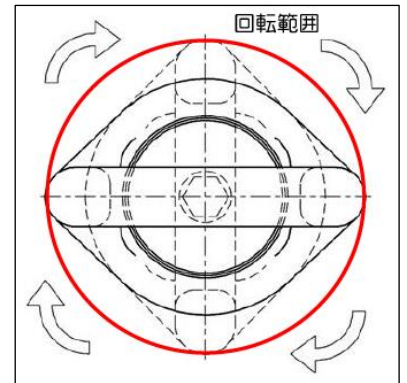
## 禁止事項

- 分解をしないこと
- 改造又は追加工をしないこと

# ロータリーアイボルト（RE-A型）取扱説明書

## 取り付け手順

1. 吊り方式と吊り荷の荷重を確認して下さい。使用荷重は吊り角度と使用荷重限度比較一覧表(4P)をご参照下さい。
2. 吊り荷への取り付け前に仕業前点検を実施して下さい。点検内容は仕業前点検(3P)をご参照下さい。
3. 吊り荷への取り付け方法
  - (1) ねじ穴材質、ねじ込み長さを確認して下さい。
    - ・ねじ穴材質  
対象のねじ穴材質は、S15C(引張強さ 370N/mm<sup>2</sup>)又はSS400以上の強度を持つものとして下さい。  
非鉄金属等の場合、ねじ穴側の強度が低い為、使用荷重を減らす必要があります。  
非鉄金属等使用時の使用荷重は、お問い合わせ下さい。
  - (2) ねじ穴側の付着物は、ロータリーアイボルトを締め付ける前に除去して下さい。
  - (3) 締め付け治具(別売品、RET-A型)又はショートタイプの六角棒レンチを使用してロータリーアイボルトを締め付けて下さい。
  - (4) 締め付け後、ロータリーアイボルトの座面が吊り荷の取り付け面に密着していることを確認して下さい。
  - (5) 締め付け後、アイ本体部分が滑らかに回転することを確認して下さい。
  - (6) アイ本体部分の回転範囲に動きを妨げる物が無いことを確認して下さい。  
回転範囲の詳細は回転範囲図をご参照下さい。
4. 玉掛け作業、吊り荷の運搬作業は必ず有資格者によって行って下さい。



RE ボルト 回転範囲図

その他使用手順やご不明な点は弊社各支店、営業所までご相談下さい。

## 取り付け用工具

1. 締め付けには、締め付け治具(別売品、RET-A型)又はショートタイプの六角棒レンチが使用可能です。
2. トルク締めが必要な場合は、トルク締め治具(別売品、RET-T型)を使用して、トルク締め治具を六角穴に取り付け、スパナ形又はメガネ形のアダプターを取り付けたトルクレンチで適正締付トルクを目標に締め付けて下さい。  
適正締付トルクは諸元一覧表(4P)をご参照下さい。
3. 適正締付トルクで取り付けても、使用状況により緩む場合がありますので、使用前に緩んでいないか、ご確認をお願いします。
4. 別売品の締め付け治具(RET-A型)及びトルク締め治具(RET-T型)の使用方法は、締め付け治具及びトルク締め治具の取扱説明書をご参照下さい。

# ロータリーアイボルト（RE-A型）取扱説明書

## 点検基準

### 1. 作業前点検

玉掛け作業前、ロータリーアイボルトを吊り対象品へ取り付けの前に必ず下記の点検を行って下さい。

- (1) 作動：アイ本体が滑らかに回転すること
- (2) 変形：アイ本体の変形が無いこと  
ボルトが曲っていないこと  
止め輪の変形、浮き上がりが無いこと
- (3) 亀裂：亀裂が無いこと

### 2. 定期点検

定期的に必要な寸法を測定し、摩耗、伸び・変形を測定して下さい。  
使用頻度、使用環境によりお客様にて期間を設け、実施して下さい。

### 3. 点検基準

- (1) アイ本体頂点Hの摩耗：5%を超えた場合、廃棄又は交換
- (2) アイ本体幅Bの伸び・変形：5%を超えた場合、廃棄又は交換
- (3) アイ本体高さCの伸び・変形：5%を超えた場合、廃棄又は交換

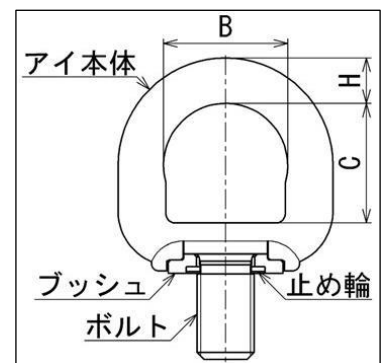
### 4. 摩耗、伸び・変形率の計算式

$$\frac{(\text{初期寸法}) - (\text{測定寸法})}{(\text{初期寸法})} \times 100 > 5$$

上記計算式の条件を満たした場合、廃棄又は交換が必要です。

### 5. 点検時の注意

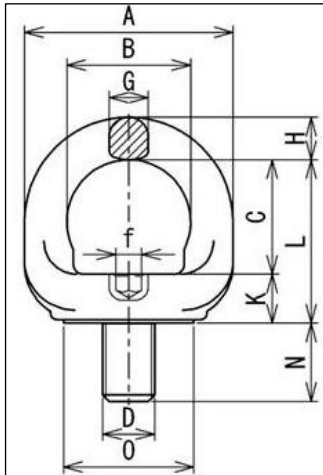
- (1) アイ本体は鍛造品の為、多小の寸法公差がありますので、初期寸法の測定をお勧めします。
- (2) 各寸法の初期寸法について、基準値は諸元一覧表(4P)をご参照下さい。
- (3) 摩耗、伸び・変形が5%を超えた場合、廃棄又は交換をお願いします。
- (4) 廃棄基準値(摩耗、伸び・変形が5%を超えた値)については、別資料の点検基準書に記載していますので、お問い合わせ下さい。



RE ボルト 測定寸法図

弊社でも点検(有料)を実施いたしておりますので、ご相談下さい。

# ロータリーアイボルト (RE-A 型) 取扱説明書



## 諸元

※吊り方式により使用荷重は異なりますので、吊り角度と使用荷重限度比較一覧表をご参照下さい

諸元一覧表

名称	使用荷重 (t)	ボルト D	ピッチ P (mm)	六角穴二面幅 f (mm)	寸法 (mm)									適正締付トルク (N・m)	質量 (kg)
					A	B	C	G	H	K	L	N	O		
RE-8A	0.2	M8	1.25	5	50	30	27	9	10	11	38	12	30	4~8	0.18
RE-10A	0.3	M10	1.5	5	50	30	27	9	10	11	38	15	30	4~10	0.18
RE-12A	0.6	M12	1.75	6	56	34	30	10	11	14	44	18	36	4~15	0.25
RE-16A	1.2	M16	2	8	64	38	35	12	13	15	50	24	40	8~30	0.4
RE-20A	2.0	M20	2.5	10	76	44	40	15	16	18	58	30	44	16~50	0.7
RE-24A	2.6	M24	3	10	90	52	50	17	19	21	71	36	48	25~80	1.0

ロータリーアイボルト吊り角度と使用荷重限度比較一覧表

吊り方式										
吊り角度(°)	0	90	0	90	$0 \leq \alpha \leq 60$	$60 < \alpha \leq 90$	$90 < \alpha \leq 120$	$0 \leq \alpha \leq 60$	$60 < \alpha \leq 90$	$90 < \alpha \leq 120$
モード係数	1	1	2	2	1.73	1.41	1	2.59	2.12	1.5
名称	使用荷重一覧(t)									
RE-8A	0.2	0.2	0.4	0.4	0.34	0.28	0.2	0.51	0.42	0.3
RE-10A	0.3	0.3	0.6	0.6	0.51	0.42	0.3	0.77	0.63	0.45
RE-12A	0.6	0.6	1.2	1.2	1.0	0.8	0.6	1.5	1.2	0.9
RE-16A	1.2	1.2	2.4	2.4	2.0	1.6	1.2	3.1	2.5	1.8
RE-20A	2.0	2.0	4.0	4.0	3.4	2.8	2.0	5.1	4.2	3.0
RE-24A	2.6	2.6	5.2	5.2	4.4	3.6	2.6	6.7	5.5	3.9

本取扱説明書は 2024 年 7 月現在の仕様で、開発・改良の為、仕様は予告無く変更する場合があります。

マーテック株式会社

[www.martec.co.jp](http://www.martec.co.jp)

[info@martec.co.jp](mailto:info@martec.co.jp)



本社 〒650-0046  
 東京支店 〒104-0052  
 名古屋支店 〒455-0801  
 神戸支店 〒650-0046  
 福岡支店 〒816-0912  
 札幌営業所 〒003-0871  
 仙台営業所 〒984-0012  
 北関東営業所 〒370-0854

神戸市中央区港島中町 5-1-1  
 東京都中央区月島 1-27-9 第4 いちかわビル  
 名古屋市港区小碓 2-126  
 神戸市中央区港島中町 5-1-1  
 福岡県大野城市御笠川 2-16-18  
 札幌市白石区米里 1条 2-14-12  
 仙台市若林区六丁の目中町 30-24  
 群馬県高崎市下之城町 532-4

TEL. 078-302-0460 / FAX 078-302-1404  
 TEL. 03-5546-1232 / FAX 03-5546-1238  
 TEL. 052-389-5300 / FAX 052-389-5301  
 TEL. 078-302-2370 / FAX 078-302-0446  
 TEL. 092-513-3061 / FAX 092-513-3062  
 TEL. 011-872-7161 / FAX 011-872-7170  
 TEL. 022-287-3140 / FAX 022-287-3144  
 TEL. 027-367-4611 / FAX 027-367-4615